

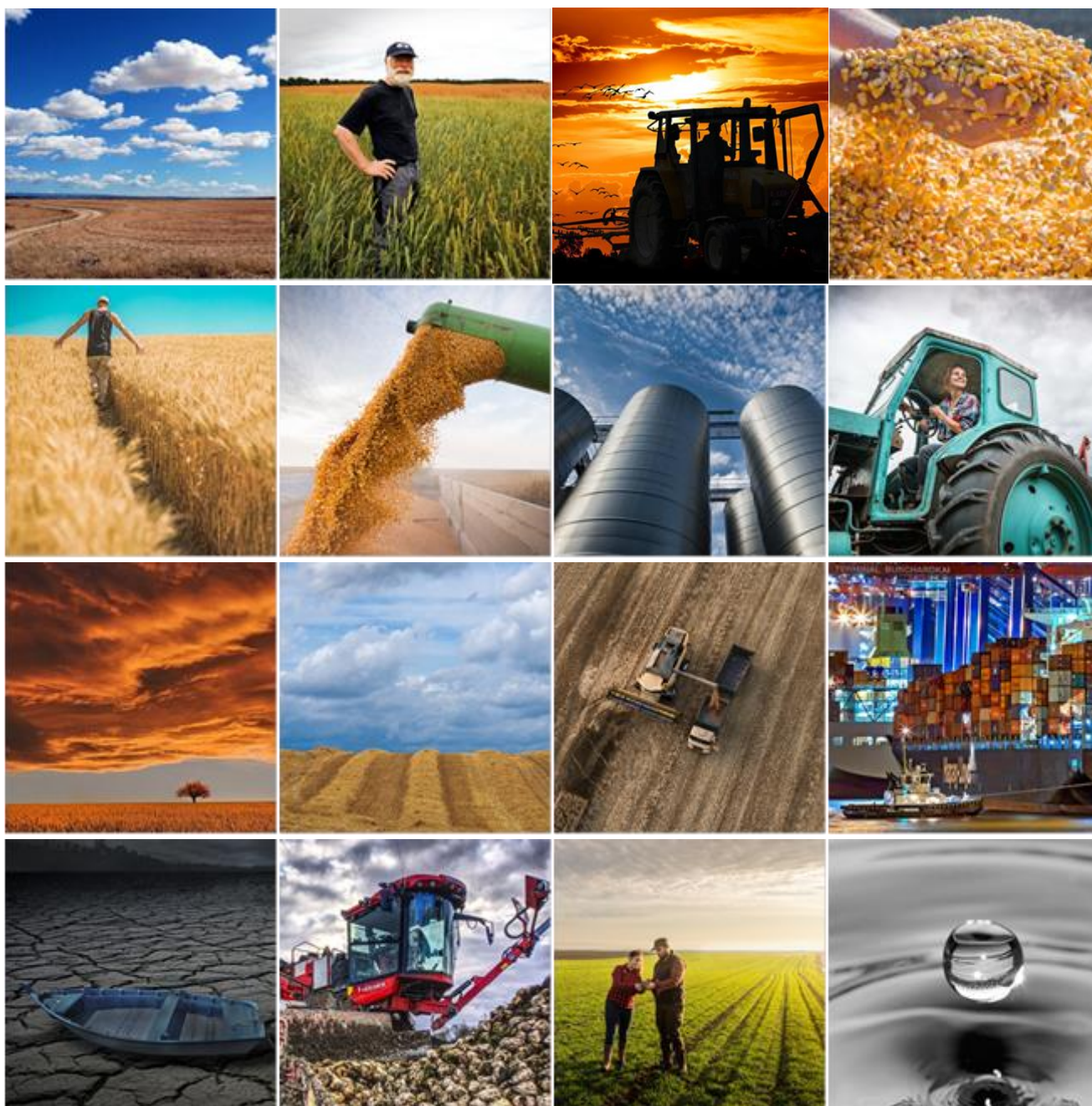


POLSKA
FEDERACJA
ROLNA



ul. Hoża 66/68, 00-682 Warszawa

Przegląd prasy | poniedziałek, 24 października 2022



+48 22 372 03 48



biuro@federacjarolna.pl



www.federacjarolna.pl

Spis treści

Notowania	3
Minister zapowiada cenę nawozów na poziomie 3-4 tys. zł/t.....	4
Duża szansa na przedłużenie umowy zbożowej pomiędzy Rosją i Ukrainą	4
Ceny oferowane za kukurydzę mokłą rosłą. Duża wilgotność ziarna.....	4
Grupa Azoty: W tej chwili to najlepszy czas na zakupy nawozów. Sytuacja na rynku gazu może się w każdej chwili zmienić.....	4
Kampania buraczana: bardzo dobre plony i coraz wyższa zawartość cukru	5
Ruszyły zaliczki na dopłaty. Na kontaktach rolników 734 mln zł.....	5
Agrochem wznowił publikację cen nawozów. Saletra z Puław po 3595 zł/t.....	5
Dopłaty do niektórych materiałów siewnych będą wyższe.....	5
Eksport zboża coraz wyższy	6
Ile zbiorników retencyjnych powstało w ramach Polskiego Ładu dla Rolnictwa?	6
Ceny nawozów w Europie spadają, ale umiarkowanie.....	6
Ceny skupu zbóż, kukurydzy, oleistych i strączkowych: stawki za pszenicę spadają o kilkanaście złotych	6
Zniszczenia w gospodarstwie spowodowane zjawiskami atmosferycznymi. Pomoc dla rodzin do 10 tys. zł.....	7
Hodowcom grożą wysokie kary za obciążanie kiszzonek użytymi oponami	7
KOWR zrobił pierwszy krok w sprawie dzierżawy Top Farms – zaoferował rolnikom 560 hektarów.....	7
Koniec z dopłatami do nawozów. Prawie wszystkie wypłacone.....	7
ZAŁĄCZNIK	8

Notowania

CenyRolnicze.pl | 24 października 2022



PSZENICA KONS	ŻYTO KONSUMPCYJNE	JĘCZMIĘŃ BROWARNY	OWIES KONSUMPCYJNY
Średnia cena zł/t: 1 556,60	Średnia cena zł/t: 1 177,65	Średnia cena zł/t: 1 272,69	Średnia cena zł/t: 1 216,43
MIN - MAX: 1 460,00 - 1 800,00	MIN - MAX: 1 100,00 - 1 300,00	MIN - MAX: 1 180,00 - 1 680,00	MIN - MAX: 1 080,00 - 1 380,00
PSZENICA PASZ.	ŻYTO PASZOWE	PSZENŻYTO	JĘCZMIĘŃ PASZOWY
Średnia cena zł/t: 1 453,89	Średnia cena zł/t: 1 130,42	Średnia cena zł/t: 1 295,93	Średnia cena zł/t: 1 244,55
MIN - MAX: 1 350,00 - 1 590,00	MIN - MAX: 1 040,00 - 1 310,00	MIN - MAX: 1 200,00 - 1 430,00	MIN - MAX: 1 150,00 - 1 350,00
GROCH	ŁUBIN ŻŁÓTY	ŁUBIN WĄSKOLISTNY	BOBIK
Średnia cena zł/t: 1 618,33	Średnia cena zł/t: 1 613,33	Średnia cena zł/t: 1 727,78	Średnia cena zł/t: 1 630,00
MIN - MAX: 1 420,00 - 2 000,00	MIN - MAX: 1 400,00 - 1 800,00	MIN - MAX: 1 580,00 - 1 960,00	MIN - MAX: 1 500,00 - 1 860,00
RZEPAK	KUKURYDZA	MLEKO	ŻYWIEC WIEPRZOWY
Średnia cena zł/t: 2 877,59	Średnia cena zł/t: 1 366,39	Średnia cena zł/l: 2,57	Średnia cena zł/kg: 6,78
MIN - MAX: 2 550,00 - 3 030,00	MIN - MAX: 1 300,00 - 1 440,00	MIN - MAX: 2,50 - 2,62	MIN - MAX: 6,20 - 7,40

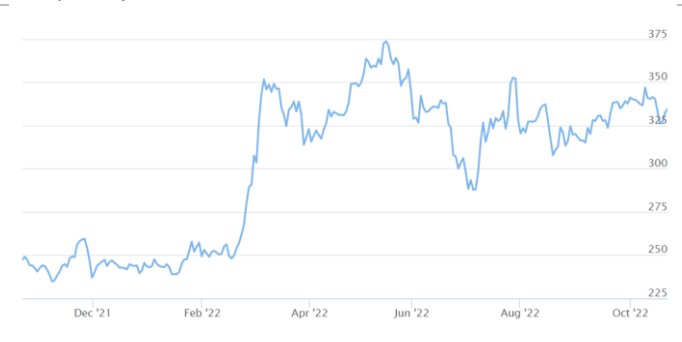
MATF Pszenica

342,00 €/t



MATF Kukurydza

334,25 €/t



Minister zapowiada cenę nawozów na poziomie 3-4 tys. zł/t

Cenyrolnicze.pl | Autor : Redakcja | 17.10.2022 |



Wczoraj minister rolnictwa, Henryk Kowalczyk, spotkał się z rolnikami w Gołądkowie (powiat pułtuski). Jedną z ważniejszych kwestii jakie poruszono były dopłaty do produkcji nawozów sztuczny. Jak podaje ministerstwo rolnictwa, przygotowywane jest rozporządzenie Komisji Europejskiej w sprawie dozwolonej pomocy publicznej dla producentów nawozów. Wicepremier Kowalczyk poinformował, że przy takim dotowaniu cena tony nawozów wahałaby się od 3 do 4 tys. zł. [Czytaj dalej...](#)

Duża szansa na przedłużenie umowy zbożowej pomiędzy Rosją i

Ukrainą

Cenyrolnicze.pl | Autor : Redakcja | 17.10.2022 |



- Strony „inicjatywy zbożowej” – ONZ, Turcja i Ukraina – wyraziły gotowość przedłużenia porozumienia i zapewniły, że dołożą maksymalnych starań, aby jego realizacja zakończyła się sukcesem. Zostało to ogłoszone po spotkaniu ministra infrastruktury Ukrainy Ołeksandra Kubakowa z ministrem obrony Turcji Hulusi Akarem 16 października w Stambule – informuje jeden z ukraińskich portali. - W tej chwili nie ma wątpliwości, że eksploatacja „korytarza zbożowego” będzie kontynuowana po 22 listopada – podkreśla komunikat rządu w Kijowie. [Czytaj dalej...](#)

Ceny oferowane za kukurydzę mokrą rosłą. Duża wilgotność ziarna

Cenyrolnicze.pl | Autor : Redakcja | 17.10.2022 |



- W większości regionów kraju, zbiory kukurydzy na ziarno są w początkowej fazie. Doniesienia płynące z terenu wskazują na niższe plony kukurydzy niż przed rokiem, w przedziale 9-12 t/ha mokrego ziarna. Dobra jest jakość ziarna, bez obecności DON-ów. Spora jest natomiast wilgotność ziarna (36-38%), stąd też rolnicy czekają aż kukurydza obeschnie w kolbach. Ostatnie słoneczne dni pozwoliły doschnąć ziarniakom, ale przelotne opady opóźniają ten proces. Generalnie, tegoroczne zbiory kukurydzy są późne i mokre – informuje Izba Zbożowo-Paszowa. [Czytaj dalej...](#)

Grupa Azoty: W tej chwili to najlepszy czas na zakupy nawozów. Sytuacja na rynku gazu może się w każdej chwili zmienić

Cenyrolnicze.pl | Autor : Redakcja | 18.10.2022 |



- W związku ze zmianą warunków rynkowych, po przywróceniu produkcji w Spółkach w Tarnowie i Puławach, Grupa Azoty zaproponowała nowe, znacząco niższe ceny nawozów azotowych – czytamy w komunikacie producenta nawozów.

- Przy bardzo zmiennych warunkach Grupa Azoty podjęła ryzyko i wznowiła produkcję nawozów. Ceny nawozów azotowych znacząco niższe niż 4000 PLN za tonę i są zgodne z oczekiwaniem rynku i jednocześnie pozwalają na kontynuację opłacalnej produkcji rolnej. [Czytaj dalej...](#)

Kampania buraczana: bardzo dobre plony i coraz wyższa zawartość cukru

Cenyrolnicze.pl | Autor : Redakcja | 18.10.2022 |



Susza w lipcu i pierwszej połowie sierpnia spowodowała, że plantatorzy buraków cukrowych obawiali się o wysokość plonów. Ale te pozytywnie zaskoczyły zarówno rolników, jak i specjalistów działu surowcowego. Po pierwszym miesiącu kampanii ich wysokość wynosi 61 t/ha. Rośnie również zawartość cukru w burakach. - Tegoroczna kampania buraczana w cukrowniach spółki Pfeifer & Langen Polska S.A. rozpoczęła się 6 września. Dzięki temu, że wszystkie procesy remontowe i inwestycyjne zostały zakończone terminowo, cukrownie przerabiają planowane wcześniej ilości buraków.

[Czytaj dalej...](#)

Ruszyły zaliczki na dopłaty. Na kontach rolników 734 mln zł

Cenyrolnicze.pl | Autor : Redakcja | 18.10.2022 |



Wczoraj (17 października) ARiMR rozpoczęła wypłatę zaliczek z tytułu dopłat bezpośrednich i płatności obszarowych z PROW za 2022 r. Pierwszego dnia przekazano rolnikom ponad 734 mln zł. Realizacja zaliczek potrwa do końca listopada, natomiast 1 grudnia rozpocznie się wypłata pozostałych kwot płatności za 2022 r.

W tegorocznej kampanii o dopłaty bezpośrednie ubiega się 1,265 mln rolników. Pula środków na ten cel to ok. 16,96 mld zł. [Czytaj dalej...](#)

Agrochem wznowił publikację cen nawozów. Saletra z Puław po 3595 zł/t

Cenyrolnicze.pl | Autor : Redakcja | 18.10.2022 |



Po blisko trzymiesięcznej przerwie spółka Agrochem Puławy (autoryzowany dystrybutor Grupy Azoty) wznowiła publikację cenników sprzedaży nawozów azotowych i wieloskładnikowych. W porównaniu do ostatniego zestawienia z końca lipca, stawki za nawozy azotowe taniały do 300-400 zł/t. Natomiast nawozy wieloskładnikowe są droższe o kilkadziesiąt złotych za tonę. [Czytaj dalej...](#)

Dopłaty do niektórych materiałów siewnych będą wyższe

Agropolska.pl | Autor : Michał Boroń PAP, (EM) | 18.10.2022 | Fot. Arkadiusz Artyszak



Dopłaty do niektórych materiałów siewnych, w tym wytworzonych ekologicznie, będą o 20 proc. wyższe od konwencjonalnych - wynika z projektu rządu. Dopłaty do hektara będą mogły sięgać - w zależności od materiału siewnego - od 64 do 350 zł oraz od 78 do 420 zł. Chodzi o opublikowany projekt rozporządzenia rządu w sprawie dopłat do 1 ha powierzchni gruntów ornych obsianych lub obsadzonych materiałem siewnym kategorii elitarny lub kwalifikowany lub ekologicznym materiałem siewnym kategorii elitarny lub kwalifikowany. [Czytaj dalej...](#)

Eksport zboża coraz wyższy

Agropolska.pl | Autor : PAP, (EM) | 18.10.2022 | Fot. Tytus Żmijewski



Październikowy eksport zboża z Ukrainy niemal wyrównał się z poziomem odnotowywanym przed rosyjską inwazją z lutego - poinformowało ukraińskie ministerstwo rolnictwa.

W ciągu pierwszych 17 dni października - pomimo zamknięcia części portów morskich i rosyjskiej inwazji - z Ukrainy wyeksportowano jedynie 2,4 proc. mniej zboża niż w analogicznym okresie roku 2021. [Czytaj dalej...](#)

Ile zbiorników retencyjnych powstało w ramach Polskiego Ładu dla Rolnictwa?

Farmer.pl | Autor : Agnieszka Kozłowska | 18.10.2022 | Fot. A.Kozłowska



W ramach ogłoszonego w połowie ub. roku programu dla wsi – Polski Ład, rząd zapowiedział dofinansowanie do budowy zbiorników retencyjnych. To ile już ich powstało? W ramach ogłoszonego w drugiej połowie ub. roku programu dla wsi – Polski Ład, rząd zapowiedział dofinansowanie do budowy nowych zbiorników retencyjnych.

Każdy rolnik, który zdecyduje się na budowę zbiornika retencyjnego o powierzchni od 1 do 5 tys. m² miał otrzymać ryczałt nawet do 15 tys. zł. [Czytaj dalej...](#)

Ceny nawozów w Europie spadają, ale umiarkowanie

Cenyrolnicze.pl | Autor : Redakcja | 19.10.2022 |



Słaby popyt i spadające ceny gazu determinują obecny rozwój sytuacji na globalnym rynku nawozów sztucznych. Choć ceny nawozów spadły w październiku (wraz z cenami gazu), to poziom nadal jest bardzo wysoki i ogranicza zainteresowanie ze strony kupujących. Jak twierdzą analitycy rynkowi, globalny popyt na amoniak, surowiec do produkcji nawozów azotowych, pozostaje słaby, a światowe ceny mocznika również spadają przed bieżącym przetargiem w Indiach. Ceny fosforanów i potażu również kontynuowały trend spadkowy, przy czym ceny importu z Brazylii spadły odpowiednio o 30 USD/t i 35 USD/t. [Czytaj dalej...](#)

Ceny skupu zbóż, kukurydzy, oleistych i strączkowych: stawki za pszenicę spadają o kilkanaście złotych

Cenyrolnicze.pl | Autor : Paweł Hetnał | 19.10.2022 |



Dzisiaj na rynku skupu ziarna dominują spadki cen z wyraźnym liderem obniżek, jakim jest pszenica konsumpcyjna (-14,47 zł/t). Mocno w dół wędrują również notowania rzepaku, który w odstępie zaledwie dwóch dni stracił na wartości ponad 25 zł/t. Przypomnijmy, że w kraju trwają zbiory kukurydzy na ziarno. Mokra kukurydza skupowana jest w przedziale cenowym 770-990 przy średniej stawce 888,25 zł/t. Aktualne ceny skupu zbóż, rzepaku, kukurydzy i strączkowych zebrane w dniu 19.10.2022 r. z firm zlokalizowanych na terenie całej Polski przez redakcję portalu CenyRolnicze.pl przedstawiają się następująco: [Czytaj dalej...](#)

Zniszczenia w gospodarstwie spowodowane zjawiskami atmosferycznymi. Pomoc dla rodzin do 10 tys. zł

Cenyrolnicze.pl | Autor : Redakcja | 19.10.2022 |



Dzięki przyjętej zmianie rozporządzenia Agencja Restrukturyzacji i Modernizacji Rolnictwa udziela wsparcia finansowego rodzinom, którym zagraża utrata płynności finansowej w związku z wystąpieniem w 2022 r. w gospodarstwie rolnym szkód spowodowanych zaistnieniem niekorzystnych zjawisk atmosferycznych. Zjawiska, za ujemne skutki których przysługuje rodzinom wsparcie finansowe, to:

- grad; - deszcz nawalny; - przezimowanie; - przymrozki wiosenne; - powódź; - huragan; - piorun; obsunięcie się ziemi lub lawina, - suszy. [Czytaj dalej...](#)

Hodowcom grożą wysokie kary za obciążanie kiszzonek zużytymi oponami

Agropolska.pl | Autor : Mirosław Lewandowski | 18.10.2022 |



Hodowcy bydła, którzy obciążają przyzmy kiszonkowe starymi oponami bez odpowiedniego zezwolenia, mogą zostać ukarani wysoką karą finansową. Hodowcy bydła, którzy wykorzystują stare zużyte opony w celu obciążania przyzmy kiszzonek, popełniają nieświadomie wykroczenie, za które może być na nich nałożona kara administracyjna. Zużyte opony są odpadem, przez co ich wykorzystywanie wymaga zezwolenia na przetwarzanie odpadów. Jego brak grozi konsekwencjami prawnymi dla rolnika. [Czytaj dalej...](#)

KOWR zrobił pierwszy krok w sprawie dzierżawy Top Farms – zaferował rolnikom 560 hektarów

Farmer.pl | Autor : Grzegorz Tomczyk | 19.10.2022 | Fot. Facebook/T.O.



Na wczorajszym spotkaniu w Głubczycach przedstawiciele KOWR mówili o planach zagospodarowania gruntów, które Top Farms winien wkrótce zwrócić do Skarbu Państwa. Rolnikom zaproponowano na początek 560 ha ziemi.

Z nieoczekiwaną ofertą wyszedł wczoraj na spotkaniu w Głubczycach dyrektor opolskiego oddziału KOWR Waldemar Janeczek. Zaproponował obecnym rolnikom do podziału pierwsze 560 ha ziemi z obecnych dzierżaw spółki Top Farms. [Czytaj dalej...](#)

Koniec z dopłatami do nawozów. Prawie wszystkie wypłacone

Farmer.pl | Autor : Agnieszka Kozłowska | 21.10.2022 | Fot. shutterstock



To już jest koniec.... z dopłatami do nawozów. Już niemal wszyscy rolnicy, którzy zostali zakwalifikowani do przyznania pomocy do zakupu nawozów mineralnych otrzymali pieniądze. Do 31 maja 2022 r. rolnicy mogli składać w biurach powiatowych ARiMR wnioski o dopłaty do nawozów mineralnych innych niż wapno nawozowe i wapno nawozowe zawierające magnez. Po ocenie 427 tys. złożonych wniosków do otrzymania wsparcia zakwalifikowano ponad 418 tys. rolników, a przyznana im kwota pomocy to 2,62 mld zł. [Czytaj dalej...](#)

ZAŁĄCZNIK

Minister zapowiada cenę nawozów na poziomie 3-4 tys. zł/t

Cenryolnicze.pl | Autor : Redakcja | 17.10.2022 |



Wczoraj minister rolnictwa, Henryk Kowalczyk, spotkał się z rolnikami w Gołądkowie (powiat pułtuski). Jedną z ważniejszych kwestii jakie poruszono były dopłaty do produkcji nawozów sztuczny.

Jak podaje ministerstwo rolnictwa, przygotowywane jest rozporządzenie Komisji Europejskiej w sprawie dozwolonej pomocy publicznej dla producentów nawozów. Wicepremier Kowalczyk poinformował, że przy takim dotowaniu cena tony nawozów wahałaby się od 3 do 4 tys. zł. Nawozy byłyby sprzedawane za pośrednictwem Krajowego Holdingu Spożywczego, co pozwoliłoby uniknąć nieuzasadnionego

podnoszenia cen przez prywatnych pośredników.

- Obecnie cena nawozów jest szalona z uwagi na braki gazu – przypomniał wicepremier Henryk Kowalczyk. Dodał, że nowe, niższe ceny nawozów mogłyby być stosowane pod koniec listopada.

Źródło: MRiRW

[Zamknij >](#)

Duża szansa na przedłużenie umowy zbożowej pomiędzy Rosją i Ukrainą

Cenrolnicze.pl | Autor : Redakcja | 17.10.2022 |



- Strony „inicjatywy zbożowej” – ONZ, Turcja i Ukraina – wyraziły gotowość przedłużenia porozumienia i zapewniły, że dołożą maksymalnych starań, aby jego realizacja zakończyła się sukcesem. Zostało to ogłoszone po spotkaniu ministra infrastruktury Ukrainy Ołeksandra Kubakowa z ministrem obrony Turcji Hulusi Akarem 16 października w Stambule – informuje jeden z ukraińskich portali.

- W tej chwili nie ma wątpliwości, że eksploatacja „korytarza zbożowego” będzie kontynuowana po 22 listopada – podkreśla komunikat rządu w Kijowie.

Również podczas spotkania strona ukraińska podkreśliła wagę przyspieszenia procesu inspekcji statków przez Wspólne Centrum Koordynacyjne. Pozwoli to na znaczne zwiększenie wolumenu eksportu zboża do krajów Afryki, Azji i Europy, a także zapobiegnie tworzeniu się „korków” podczas kontroli.

- Na dzisiaj wyeksportowano już ponad 7,7 mln ton produktów rolnych, co już ustabilizowało światowe ceny żywności i przeciwdziała groźbie globalnego głodu. W szczególności w ramach „inicjatywy zbożowej” Światowego Programu Żywnościowego ONZ dostarczyła już ponad 150 tys. ton pszenicy do krajów zagrożonych głodem – poinformował resort infrastruktury Ukrainy.

Źródło: APK Inform

[Zamknij >](#)

Ceny oferowane za kukurydzę mokrą rosną. Duża wilgotność ziarna

Cenrolnicze.pl | Autor : Redakcja | 17.10.2022 |



- W większości regionów kraju, zbiory kukurydzy na ziarno są w początkowej fazie. Doniesienia płynące z terenu wskazują na niższe plony kukurydzy niż przed rokiem, w przedziale 9-12 t/ha mokrego ziarna. Dobra jest jakość ziarna, bez obecności DON-ów. Spora jest natomiast wilgotność ziarna (36-38%), stąd też rolnicy czekają aż kukurydza obeschnie w kolbach. Ostatnie słoneczne dni pozwoliły doschnąć ziarniakom, ale przelotne opady opóźniają ten proces. Generalnie, tegoroczne zbiory kukurydzy są późne i mokre – informuje Izba Zbożowo-Paszowa.

Pomimo już trwających zbiorów, ceny oferowane za kukurydzę mokrą rosną. Obecnie, ceny kukurydzy mokrej (30% wilgotności) z reguły zawierają się w przedziale 800-960 PLN/t wobec 780-900 PLN/t przed tygodniem. Potrącenia za wilgotność wynoszą najczęściej od 10 do 20 PLN/t/%, a dopłaty 8-12 PLN/t/%.

Większość rolników trzyma ziarno w magazynach

Ceny pozostałych zbóż na rynku krajowym kształtują się pod wpływem ciągle stosunkowo małej podaży ziarna (w tym kukurydzy) na rynku. Generalnie przetwórcy realizują wcześniej zawarte kontrakty lub starają się kupować ziarno na bieżąco na rynkach lokalnych. Gros rolników w dalszym ciągu trzyma ziarno w magazynach, oczekując wyższych cen. Ponadto, od 17 października br. wypłacane będą rolnikom zaliczki dopłat bezpośrednich, co także powstrzymuje ich przed sprzedażą większych partii ziarna. Od 1 grudnia br., ARiMR zacznie wypłacać pozostałą część płatności.

W zależności od regionu kraju, obecnie ceny zbóż z dostawą kształtują się następująco (wg stanu na 14 października br.):

- pszenica konsumpcyjna (12.5%) - 1550-1660 PLN/t,
- pszenica paszowa – 1500 -1600 PLN/t,
- żyto konsumpcyjne – 1150 -1300 PLN/t,
- żyto paszowe – 1050 -1200 PLN/t,
- jęczmień paszowy – 1250 -1350 PLN/t,
- pszenżyto – 1350 -1430 PLN/t,
- owies paszowy – 1100-1220 PLN/t,
- kukurydza – 1350-1460 PLN/t,
- kukurydza mokra (30% wilgotności) – 800-960PLN/t,
- rzepak– 2850-3050PLN/t.

Jakie ceny w portach?

We wrześniu br. eksport zbóż ogółem drogą morską z kraju wyniósł około 305 tys. ton wobec 440 tys. ton wywiezionych w sierpniu br. oraz 529 tys. ton wyeksportowanych we wrześniu 2021 roku. Z tej wielkości, we wrześniu br. eksport pszenicy wyniósł około 224 tys. ton, a kukurydzy – 71 tys. ton. Z kolei, we wrześniu 2022 eksport rzepaku drogą morską wyniósł około 4 tys. ton. W październiku br. eksport pszenicy przez porty będzie wyższy od spodziewanego wcześniej i przekroczy 200 tys. ton. Wzrost eksportu pszenicy może natomiast nastąpić w kolejnych miesiącach. Z rynku dochodzą informacje, iż w ostatnich dniach dokonano sporej sprzedaży polskiej pszenicy na bazie FOB z premią około 6 euro/t powyżej ceny w kontrakcie grudniowym na MATIFie.

Ceny zbóż oferowane przez eksporterów z dostawą do portów kształtowały się następująco (wg stanu na 14 października br.):

- pszenica konsumpcyjna (12.5/76/250) – 1690-1715 PLN/t (dostawa Sz/G/G, X-XI),
- pszenica konsumpcyjna (13.5/77/270) – 1715-1730 PLN/t (dostawa Sz/G/G, X-XI),
- pszenica konsumpcyjna (14.0/77/280) – 1780-1790 PLN/t (dostawa Sz/G/G, X-XI),
- żyto paszowe – 1280 PLN/t (dostawa Sz/G/G, X-XI),
- pszenżyto – 1430-1450 PLN/t (dostawa Sz/G/G, X),
- kukurydza (DON 2000) – 1505-1525 PLN/t (dostawa G/G, X-XI).

Na rynku notuje się obecnie ograniczoną aktywność ze strony Węgier, a także Czech i Niemiec, którzy generalnie nie są zainteresowani zakupami ziarna z odbiorem w październiku, a raczej w listopadzie i grudniu br. W odniesieniu do importu, zainteresowanie zakupami ukraińskich zbóż przez przetwórców jest obecnie niewielkie.

Analiza opracowana przez Sparks Polska i Izbę Zbożowo-Paszową

[Zamknij >](#)

Grupa Azoty: W tej chwili to najlepszy czas na zakupy nawozów. Sytuacja na rynku gazu może się w każdej chwili zmienić

Cenyrolnicze.pl | Autor : Redakcja | 18.10.2022 |



- W związku ze zmianą warunków rynkowych, po przywróceniu produkcji w Spółkach w Tarnowie i Puławach, Grupa Azoty zaproponowała nowe, znacząco niższe ceny nawozów azotowych – czytamy w komunikacie producenta nawozów.

- Przy bardzo zmiennych warunkach Grupa Azoty podjęła ryzyko i wznowiła produkcję nawozów. Ceny nawozów azotowych znacząco niższe niż 4000 PLN za tonę i są zgodne z oczekiwaniem rynku i jednocześnie pozwalają na kontynuację opłacalnej produkcji rolnej. Jest to również poziom cen, do którego wielokrotnie nawiązywał Minister Rolnictwa i Rozwoju Wsi namawiając rolników do wstrzymania się z zakupami. W tej

chwili to najlepszy czas na zakupy. Sytuacja na rynku gazu może się w każdej chwili zmienić, a produkcja może po raz kolejny zostać wstrzymana lub ograniczona. Przy obecnych, najniższych w Unii Europejskiej cenach nawozów warto już dziś zaopatrzyć się przynajmniej w część nawozów azotowych i NPK niezbędnych do wiosennej aplikacji – mówi Tomasz Hryniewicz, wiceprezes Zarządu Grupa Azoty S.A. i prezes Zarządu Grupy Azoty Puławy.

[Zamknij >](#)

Kampania buraczana: bardzo dobre plony i coraz wyższa zawartość cukru

Cenrolnicze.pl | Autor : Redakcja | 18.10.2022 |



Susza w lipcu i pierwszej połowie sierpnia spowodowała, że plantatorzy buraków cukrowych obawiali się o wysokość plonów. Ale te pozytywnie zaskoczyły zarówno rolników, jak i specjalistów działu surowcowego. Po pierwszym miesiącu kampanii ich wysokość wynosi 61 t/ha. Rośnie również zawartość cukru w burakach.

- Tegoroczna kampania buraczana w cukrowniach spółki Pfeifer & Langen Polska S.A. rozpoczęła się 6 września. Dzięki temu, że wszystkie procesy remontowe i inwestycyjne zostały zakończone terminowo, cukrownie przerabiają planowane wcześniej ilości buraków. Koniec kampanii – ze względu na wyższe niż oczekiwane plony korzeni –

planowany jest na 8 stycznia 2023 r. w Cukrowni Gliniojeck i na 18 stycznia 2023 r. w cukrowniach w Wielkopolsce – informuje Pfeifer & Langen Polska S.A.

Susza w lipcu i pierwszej połowie sierpnia spowodowała, że plantatorzy buraków cukrowych obawiali się o wysokość plonów. Ale te pozytywnie zaskoczyły zarówno rolników, jak i specjalistów działu surowcowego. Po pierwszym miesiącu kampanii ich wysokość wynosi 61 t/ha. Rośnie również zawartość cukru w burakach. Deszczowy okres na przełomie sierpnia i września spowodował, że początkowo była ona na dość niskim poziomie – średnio 15,3 proc. Dobra pogoda w drugiej połowie września i początku października spowodowała, że zawartość cukru w burakach szybko rośnie i średnie wartości przekraczają już 16,3 proc.

Znaczne podwyżki cen skupu buraków cukrowych spowodowały, że bardzo wzrosła opłacalność tej uprawy. We wrześniu zarząd Pfeifer & Langen Polska S.A. uzgodnił ze Związkami Plantatorów Buraka Cukrowego nowe warunki skupu. Cena jednej tony buraków kontraktowanych o jakości standardowej dla plantatorów, którzy podpisali umowę na 2023 r. wynosi (razem z zaliczką na poczet rozliczenia ceny ostatecznej) równowartość 48 euro plus VAT.

W tym samym czasie wyraźnie spadły ceny pszenicy, kukurydzy i rzepaku. To spowodowało, że uprawa buraków stała się najbardziej opłacalna w porównaniu z tymi roślinami. – To prawda, szczególnie po podwyżce cen skupu do 48 euro za tonę. Buraki są najbardziej opłacalną rośliną w naszym gospodarstwie – potwierdza Witold Skrzypczak, dyrektor Gospodarstwa Uniwersytetu Przyrodniczego w Dłoni. W ostatnim roku wzrosły wprawdzie koszty nawozów, paliw czy środków ochrony roślin, ale – jak zauważa Witold Skrzypczak – buraki potrzebują proporcjonalnie mniej czystych składników niż na przykład zboża, więc wzrost cen nawozów nie był tak dotkliwy. – Ceny skupu zbóż i szczególnie rzepaku, po początkowych wzrostach, obecnie spadają. A ceny skupu buraków cukrowych stabilnie rosną – mówi dyrektor Gospodarstwa Uniwersytetu Przyrodniczego w Dłoni. Dodatkowo nowoczesne metody uprawy pozwalają zmniejszyć liczbę przejazdów po polu, a co za tym idzie - ograniczyć koszty paliwa. – Dzięki zmianie sposobu uprawy i stosowaniu płodozmianu dołączyliśmy do programu sekwestracji węgla. Przychody z tego tytułu w tym roku to może być dodatkowe ok. 600 zł z hektara – wylicza Skrzypczak.

Plantatorzy otrzymają również dodatkową płatność do powierzchni uprawy buraków cukrowych. Na podstawie rozporządzenia Ministra Rolnictwa i Rozwoju Wsi w 2022 r. ta płatność wynosi 1806,58 zł/ha. Z powodu wysokiej opłacalności uprawy buraków cukrowych Związek Producentów Cukru w Polsce przewiduje, że w przyszłym roku powierzchnia upraw tej rośliny znacząco wzrośnie.

[Zamknij >](#)

Ruszyły zaliczki na dopłaty. Na kontach rolników 734 mln zł

Cenyrolnicze.pl | Autor : Redakcja | 18.10.2022 |



Wczoraj (17 października) ARiMR rozpoczęła wypłatę zaliczek z tytułu dopłat bezpośrednich i płatności obszarowych z PROW za 2022 r. Pierwszego dnia przekazano rolnikom ponad 734 mln zł. Realizacja zaliczek potrwa do końca listopada, natomiast 1 grudnia rozpocznie się wypłata pozostałych kwot płatności za 2022 r.

W tegorocznej kampanii o dopłaty bezpośrednie ubiega się 1,265 mln rolników. Pula środków na ten cel to ok. 16,96 mld zł. Tylko 17 października 2022 r. w ramach zaliczek blisko 82 tys. beneficjentów otrzymało płatności bezpośrednie na ok. 584 mln zł, natomiast w ramach płatności obszarowych z PROW 2014-2020 prawie 59 tys.

gospodarzom przelano niemal 150 mln zł.

Polscy rolnicy od 2019 r. otrzymują zaliczki na najwyższym dopuszczonym w Unii Europejskiej poziomie. W przypadku dopłat bezpośrednich wynoszą one 70 proc., a w przypadku płatności obszarowych – 85 proc. należnych dopłat.

Zaliczki będą wypłacane na poczet wszystkich płatności bezpośrednich oraz przejściowego wsparcia krajowego, po kontrolach administracyjnych i kontrolach na miejscu (wymóg zakończenia kontroli wynika z przepisów UE).

Środki przekazywane będą wyłącznie na konta wskazane przez rolników we wnioskach o wpis do ewidencji producentów. Bardzo ważne jest zatem, by numery rachunków były aktualne. Jeżeli numer rachunku będzie nieaktywny, pieniądze wrócą do Agencji.

Źródło: ARiMR

[Zamknij >](#)

Dopłaty do niektórych materiałów siewnych będą wyższe

Agropolska.pl | Autor : Michał Boroń PAP, (EM) | 18.10.2022 | Fot. Arkadiusz Artyszak



Dopłaty do niektórych materiałów siewnych, w tym wytworzonych ekologicznie, będą o 20 proc. wyższe od konwencjonalnych - wynika z projektu rządu. Dopłaty do hektara będą mogły sięgać - w zależności od materiału siewnego - od 64 do 350 zł oraz od 78 do 420 zł.

Chodzi o opublikowany projekt rozporządzenia rządu w sprawie dopłat do 1 ha powierzchni gruntów ornych obsianych lub obsadzonych materiałem siewnym kategorii elitarny lub kwalifikowany lub ekologicznym materiałem siewnym kategorii elitarny lub kwalifikowany.

"W porównaniu do dotychczas obowiązującego rozwiązania planuje się aby określone w rozporządzeniu stawki dopłat obowiązywały w dłuższym okresie czasu i były z góry znane przez zainteresowanych dopłatami rolników (...) Ponadto, przyjęto, że stawki dopłat z tytułu zużycia do siewu lub sadzenia materiału siewnego kategorii elitarny lub kwalifikowany w przypadku materiału siewnego wytworzonego metodami ekologicznymi będą o 20 proc. wyższe niż w przypadku materiału +konwencjonalnego+" - wyjaśniono w uzasadnieniu projektu.

Rok 2022 będzie pierwszym obowiązywania nowych stawek dopłat do powierzchni gruntów ornych obsianych np. materiałem siewnym kategorii elitarny lub ekologiczny. Według szacunków ARiMR do 30 czerwca wpłynęło ponad 64,4 tys. wniosków o dopłaty do gruntów ornych z tytułu wykorzystania do siewu materiału siewnego kategorii elitarny lub kwalifikowany.

W uzasadnieniu poinformowano, że na takie dopłaty zarezerwowano w bieżącym roku 75 mln zł. W kolejnych latach budżet na te dopłaty ma być na co najmniej na tym samym poziomie.

Poinformowano, że średnia powierzchnia gruntów objętych dopłatami obsadzonymi materiałem elitarnym lub kwalifikowanym w poprzednich 5 latach wynosiła: ponad 861 tys. ha w przypadku zbóż i mieszanek zbożowych lub pastewnych; 32,3 tys. ha w przypadku roślin strączkowych; 35,8 tys. ha w przypadku ziemniaka.

Zgodnie z projektem stawka dopłaty do 1 ha powierzchni gruntów ornych obsianych lub obsadzonych materiałem siewnym kategorii elitarny lub kwalifikowany wyniesie:

- 65 zł - w przypadku zbóż i mieszanek zbożowych lub mieszanek pastewnych
- 115 zł - w przypadku roślin strączkowych
- 350 zł - w przypadku ziemniaków

W przypadku dopłat do ekologicznego materiału siewnego jest to:

- 78 zł/ha - w przypadku zbóż i mieszanek zbożowych lub pastewnych
- 138 zł/ha - w przypadku roślin strączkowych
- 420 zł/ha - w przypadku ziemniaka

[Zamknij >](#)

Eksport zboża coraz wyższy

Agropolska.pl | Autor : PAP, (EM) | 18.10.2022 | Fot. Tytus Żmijewski



Październikowy eksport zboża z Ukrainy niemal wyrównał się z poziomem odnotowywanym przed rosyjską inwazją z lutego - poinformowało ukraińskie ministerstwo rolnictwa.

W ciągu pierwszych 17 dni października - pomimo zamknięcia części portów morskich i rosyjskiej inwazji - z Ukrainy wyeksportowano jedynie 2,4 proc. mniej zboża niż w analogicznym okresie roku 2021.

Wywóz ziarna od naszego wschodniego sąsiada spadł, gdy wskutek wojny zamknięto porty nad Morzem Czarnym. Pod koniec lipca, na mocy porozumienia wypracowanego przez Ukrainę i Rosję przy pośrednictwie ONZ i Turcji, otwarte zostały trzy uwalniając transport ukraińskiej żywności.

Z danych ministerstwa rolnictwa w Kijowie wynika, że w październiku Ukraina wyeksportowała 2,12 mln ton zboża, głównie kukurydzy i pszenicy, a od lipca 10,8 mln ton. W tym samym okresie ubiegłego roku wywieziono 16,5 mln ton.

[Zamknij >](#)

Ile zbiorników retencyjnych powstało w ramach Polskiego Ładu dla Rolnictwa?

Farmer.pl | Autor : Agnieszka Kozłowska | 18.10.2022 | Fot. A.Kozłowska



W ramach ogłoszonego w połowie ub. roku programu dla wsi – Polski Ład, rząd zapowiedział dofinansowanie do budowy zbiorników retencyjnych. To ile już ich powstało?

W ramach ogłoszonego w drugiej połowie ub. roku programu dla wsi – Polski Ład, rząd zapowiedział dofinansowanie do budowy nowych zbiorników retencyjnych.

Każdy rolnik, który zdecyduje się na budowę zbiornika retencyjnego o powierzchni od 1 do 5 tys. m² miał otrzymać ryczałt nawet do 15 tys. zł.

- Upraszczamy przepisy. Dzięki temu wystarczające będzie zgłoszenie nowego zbiornika do nadzoru wodnego, bez konieczności uzyskania pozwolenia wodno-prawnego – napisano przy okazji ogłaszania Polskiego Ładu dla Rolnictwa na stronach www.resorturolnictwa.pl.

Redakcja farmer.pl zapytała więc w resorcie rolnictwa:

- na jakim etapie znajdujemy się dziś, jeśli chodzi o ten element Polskiego Ładu dla wsi?
- ile dokonano zgłoszeń nowych zbiorników retencyjnych w oparciu o uproszczone przepisy, o których mowa powyżej?
- ilu rolników wystąpiło o przyznanie ryczałtu na budowę zbiornika retencyjnego, a ilu już taki ryczałt otrzymało?
- o ile – dzięki programowi Polski Ład - zwiększyła się w sumie powierzchnia zbiorników retencyjnych w naszym kraju?
- jaka jest średnia wielkość nowo wybudowanego – w ramach programu Polski Ład dla wsi – zbiornika retencyjnego?
- w jakich rejonach kraju rolnicy najchętniej występowali o dotację na budowę zbiornika retencyjnego z programu Polski Ład?

Jaką odpowiedź otrzymaliśmy?

[Link do pełnego artykułu](#)

[Zamknij >](#)

Ceny nawozów w Europie spadają, ale umiarkowanie

Cenyrolnicze.pl | Autor : Redakcja | 19.10.2022 |



Słaby popyt i spadające ceny gazu determinują obecny rozwój sytuacji na globalnym rynku nawozów sztucznych. Choć ceny nawozów spadły w październiku (wraz z cenami gazu), to poziom nadal jest bardzo wysoki i ogranicza zainteresowanie ze strony kupujących.

Jak twierdzą analitycy rynkowi, globalny popyt na amoniak, surowiec do produkcji nawozów azotowych, pozostaje słaby, a światowe ceny mocznika również spadają przed bieżącym przetargiem w Indiach. Ceny fosforanów i potażu również kontynuowały trend spadkowy, przy czym ceny importu z Brazylii spadły odpowiednio o

30 USD/t i 35 USD/t.

Obecnie pojawiają się oznaki, że część produkcji azotu w Europie może powrócić - tak twierdzą handlujący nawozami i analitycy. Według nich, dostawy rosyjskiego amoniaku z Jużnyja mogą zostać wznowione, co umożliwi umowa na eksport zboża i nawozów z ukraińskich portów Morza Czarnego.

Tymczasem czołowy europejski producent nawozów Yara wezwał Unię Europejską i rządy krajowe do zdecydowanych działań w celu zapewnienia, że Europa raczej zmniejszy niż zwiększy swoją zależność od Rosji w zakresie nawozów. Tymczasem obawy dotyczące krytycznej infrastruktury energetycznej w Europie wciąż narastają, ponieważ wojna na Ukrainie wydaje się wchodzić w nową fazę. Europejskie ceny amoniaku prawdopodobnie spadną przy słabym popycie - spodziewają się analitycy CRU. Ceny mocznika nadal idą w dół na światowych platformach obrotu.

Prognoza analityków CRU Fertilizer pokazuje „mieszany obraz dla nawozów” na najbliższe miesiące. Trend spadkowy utrzymuje się w przypadku fosforanów i potażu, ale nadal bardzo wysokie ceny gazu ograniczają spadki w przypadku mocznika i innych nawozów azotowych.

Ceny w Niemczech i Francji spadają po kilkadziesiąt euro za tonę

Na niemieckich rynkach spot saletra amonowa (KAS) kosztował we wtorek (18 października) prawie 840 euro za tonę. To o około 30 euro za tonę mniej niż we wrześniu. Roztwór saletrzano-mocznikowy (AHL) wciąż kosztuje niecałe 690 euro – to tyle samo, co w poprzednim miesiącu.

Ceny mocznika oscylują w granicy 920 euro za tonę, a więc są około 25 euro niższe we wrześniu. Ceny pozostałych nawozów mineralnych również spadły – ale nadal są bardzo wysokie. W przypadku Kornkali niemieccy rolnicy muszą obecnie płacić 625 euro za tonę. To tylko 20 euro mniej niż w sierpniu. W przypadku najważniejszego nawozu fosforanowego, fosforanu diamonu (DAP), trzeba zapłacić 940 euro za tonę. To o około 10 euro mniej niż w poprzednim miesiącu.

Najważniejszy francuski port importowy i centrum handlowe Rouen wycenia azotan amonu 27% na 775 euro za tonę. Płynny nawóz w roztworze saletry amonowo-mocznikowej (French Solution Azotée) kosztował francuskich rolników 698 euro za tonę, a mocznik kupowano po 828 euro za tonę, czyli o 60 euro mniej niż we wrześniu.

Źródło: Agrarheute

[Zamknij >](#)

Ceny skupu zbóż, kukurydzy, oleistych i strączkowych: stawki za pszenicę spadają o kilkanaście złotych

CenyRolnicze.pl | Autor : Paweł Hetnał | 19.10.2022 |



Dzisiaj na rynku skupu ziarna dominują spadki cen z wyraźnym liderem obniżek, jakim jest pszenica konsumpcyjna (-14,47 zł/t). Mocno w dół wędrują również notowania rzepaku, który w odstępie zaledwie dwóch dni stracił na wartości ponad 25 zł/t. Przypomnijmy, że w kraju trwają zbiory kukurydzy na ziarno. Mokra kukurydza skupowana jest w przedziale cenowym 770-990 przy średniej stawce 888,25 zł/t.

Aktualne ceny skupu zbóż, rzepaku, kukurydzy i strączkowych zebrane w dniu 19.10.2022 r. z firm zlokalizowanych na terenie całej Polski przez redakcję portalu CenyRolnicze.pl przedstawiają się następująco:

Gatunek	(19.10.2022)	(17.10.2022)
Pszenica konsumpcyjna	1460-1770 (1544,46)	1460-1790 (1558,93)
Żyto konsumpcyjne	1070-1300 (1160,53)	1070-1300 (1162,11)
Jęczmień konsumpcyjny	1150-1680 (1260,00)	1150-1680 (1263,93)
Pszenica paszowa	1350-1560 (1449,03)	1350-1580 (1455,65)
Żyto paszowe	1000-1220 (1112,12)	1000-1230 (1110,38)
Pszenżyto	1200-1400 (1297,00)	1200-1420 (1303,33)
Jęczmień paszowy	1150-1350 (1242,50)	1150-1340 (1237,50)
Rzepak	2550-3010 (2868,02)	2550-3050 (2893,79)
Kukurydza	1270-1440 (1360,75)*	1260-1430 (1356,25)*
Groch konsumpcyjny	1420-2000 (1618,50)	1430-2000 (1622,00)

Ceny podane w PLN, w nawiasie podano ceny średnie w konkretnym dniu.

Podane ceny netto zarówno loco magazyn skupującego, jak też loco magazyn sprzedającego min. 24 t.

*Cena suchego ziarna kukurydzy.

[Zamknij >](#)

Zniszczenia w gospodarstwie spowodowane zjawiskami atmosferycznymi. Pomoc dla rodzin do 10 tys. zł

Cenyrolnicze.pl | Autor : Redakcja | 19.10.2022 |



Dzięki przyjętej zmianie rozporządzenia Agencja Restrukturyzacji i Modernizacji Rolnictwa udziela wsparcia finansowego rodzinom, którym zagraża utrata płynności finansowej w związku z wystąpieniem w 2022 r. w gospodarstwie rolnym szkód spowodowanych zaistnieniem niekorzystnych zjawisk atmosferycznych.

Zjawiska, za ujemne skutki których przysługuje rodzinom wsparcie finansowe, to:

- grad; - deszcz nawalny; - przezimowanie; - przymrozki wiosenne; - powódź; - huragan;
- piorun; obsunięcie się ziemi lub lawina – w rozumieniu przepisów o ubezpieczeniach upraw rolnych i zwierząt gospodarskich, które zostały oszacowane przez komisję;
- suszy – w rozumieniu przepisów o ubezpieczeniach upraw rolnych i zwierząt gospodarskich, które zostały obliczone za pośrednictwem publicznej aplikacji.

Jaką pomoc można otrzymać?

Pomoc będzie udzielana w wysokości:

- 10 tys. zł – w przypadku, gdy szkody wynoszą powyżej 30 proc. średniej rocznej produkcji rolnej w gospodarstwie rolnym,
- 5 tys. zł – w przypadku, gdy szkody wynoszą nie więcej niż 30 proc. i nie mniej niż 1 proc. średniej rocznej produkcji rolnej.

O pomoc można ubiegać się, składając wniosek we właściwym biurze powiatowym Agencji na formularzu udostępnionym przez ARiMR na jej stronie internetowej.

Do wniosku trzeba będzie dołączyć m.in.:

- kopię protokołu oszacowania szkód lub uwierzytelniony przez producenta rolnego wydruk protokołu oszacowania szkód albo wydruk kalkulacji oszacowania szkód;
- zgodę współwłaścicieli – w przypadku, gdy gospodarstwo rolne jest przedmiotem współwłasności.

Wnioski można składać do 15 listopada 2022 r. do biura powiatowego Agencji właściwego ze względu na miejsce zamieszkania członka rodziny ubiegającego się o pomoc.

Za datę złożenia tego wniosku uważa się datę wpływu prawidłowo wypełnionego i kompletnego wniosku do biura powiatowego Agencji właściwego ze względu na miejsce zamieszkania członka rodziny ubiegającego się o pomoc.

W przypadku złożenia wniosku lub wpływu wniosku do Agencji po 15 listopada 2022 r. nie wszczyna się postępowania w sprawie przyznania pomocy.

Źródło: MRiRW

[Zamknij >](#)

Hodowcom grożą wysokie kary za obciążanie kiszzonek zużytymi oponami

Agropolska.pl | Autor : Mirosław Lewandowski | 18.10.2022 |



Hodowcy bydła, którzy obciążają przyzmy kiszonkowe starymi oponami bez odpowiedniego zezwolenia, mogą zostać ukarani wysoką karą finansową.

Hodowcy bydła, którzy wykorzystują stare zużyte opony w celu obciążania przyzm kiszzonek, popełniają nieświadomie wykroczenie, za które może być na nich nałożona kara administracyjna.

Zużyte opony są odpadem, przez co ich wykorzystywanie wymaga zezwolenia na przetwarzanie odpadów. Jego brak grozi konsekwencjami prawnymi dla rolnika.

Opony w katalogu odpadów, opublikowanym rozporządzeniem Ministra Klimatu z dnia 2 lutego 2020 r. zostały zakwalifikowane pod kodem 16 01 03 jako "zużyte opony".

Kary od 1 tys. 1 mln złotych

Zgodnie z art. 194 ust. 4, ustawy o odpadach, za przetwarzanie odpadów bez wymaganego zezwolenia, wymierza się administracyjną karę pieniężną, nie mniejszą niż 1000 zł i nie większą niż 1 000 000 zł.

Karę w drodze decyzji wymierza wojewódzki inspektor ochrony środowiska właściwy ze względu na miejsce umiejscowienia przyzmy dociążonej oponami.

Prezydent Polskiej Federacji Hodowców Bydła i Producentów Mleka Leszek Hądzlik, wysłał w tej sprawie pismo do Ministra Rolnictwa i Rozwoju Wsi Henryka Kowalczyka.

"W naszym kraju ten sposób przygotowania silosów paszowych jest niezwykle popularny i stosowany zarówno przez małe gospodarstwa mleczne, jak i duże towarowe hodowle bydła mlecznego" tłumaczy w piśmie swoje zaniepokojenie powstałą sytuacją Leszek Hądzlik.

Hodowcy powinni uzyskać zezwolenie

Zakiszanie zielonek z użyciem zużytych opon jako obciążenia całego materiału jest powszechną praktyką. Tymczasem w myśl rozporządzenia ich wykorzystywanie zostało określone jako odzysk odpadów w procesie R11 i nie podlega zwolnieniu z obowiązku uzyskania zezwolenia na przetwarzanie odpadów, o którym mowa w ustawie o odpadach.

Proces odzysku polegający na wykorzystaniu zużytych opon do obciążania przyzm kiszonkowych wymaga uzyskania zezwolenia, które w drodze decyzji wydaje marszałek województwa lub starosta na wniosek podmiotu, zamierzającego wykorzystać zużyte opony, w tym przypadku, do zabezpieczania przyzm kiszonkowych.

"Niestety, proces ten jest długotrwały i rolnicy na uzyskanie stosownego pozwolenia muszą czekać od kilku tygodni do niekiedy nawet kilku miesięcy, co jak nietrudno się domyśleć, hamuje ich prace przy odpowiednim przygotowaniu przyzm kiszonkowych i niesie ryzyko nieodpowiedniego lub niewystarczającego przygotowania bazy paszowej dla utrzymywanych zwierząt" czytamy w piśmie do ministra rolnictwa.

Taryfikator przewidywanych kar za niedopełnienie tego obowiązku, wynoszą od 1 tysiąca do nawet 1 miliona złotych.

"Polska Federacja Hodowców i Producentów Mleka patrzy na te działania z prawdziwym niepokojem, ponieważ w dobie kryzysu, bardzo wysokich kosztów utrzymania gospodarstwa, prowadzenia stad bydła mlecznego i produkcji mleka, a także coraz bardziej wyśrubowanych norm środowiskowych, powyższe regulacje stają się kolejnym obciążeniem dla tysięcy rodzimych gospodarstw" zauważa w piśmie Leszek Hądzlik.

PFHBiPM apeluje do ministra rolnictwa

Leszek Hądzlik apeluje do ministra rolnictwa o pomoc i interwencję w tej sprawie. Prezydent PFHBiPM obawia się, że obostrzenia dotyczące obciążania przyzm kiszonkowych zużytymi oponami mogą stać się kolejnym przyczynkiem do nieustannie postępującego procesu likwidowania przez hodowców ich gospodarstw mlecznych.

Kary mogą być dotkliwe zwłaszcza dla mniejszych producentów mleka, którzy borykają się z coraz większą liczbą norm i zaleceń, które muszą spełnić, aby zapewnić utrzymanie sobie i swoim rodzinom.

"Dlatego pozwalamy sobie zwrócić się do Pana Ministra z prośbą o pomoc i interwencję w tej sprawie, która dotyczy bardzo dużej liczby rolników w Polsce i naszym zdaniem, korzystanie ze zużytych opon w tym konkretnym przypadku, czyli użytkowaniu ich jako obciążenia przyzmi kiszonkowych powinno podlegać zwolnieniu z obowiązku uzyskania zezwolenia na przetwarzanie odpadów" podsumowuje w piśmie skierowanym do ministra rolnictwa Leszek Hądzlik.

[Zamknij >](#)

KOWR zrobił pierwszy krok w sprawie dzierżawy Top Farms – zaferował rolnikom 560 hektarów

Farmer.pl | Autor : Grzegorz Tomczyk | 19.10.2022 | Fot. Facebook/T.O.



Na wczorajszym spotkaniu w Głubczycach przedstawiciele KOWR mówili o planach zagospodarowania gruntów, które Top Farms winien wkrótce zwrócić do Skarbu Państwa. Rolnikom zaproponowano na początek 560 ha ziemi.

Z nieoczekiwaną ofertą wyszedł wczoraj na spotkaniu w Głubczycach dyrektor opolskiego oddziału KOWR Waldemar Janeczek. Zaproponował obecnym rolnikom do podziału pierwsze 560 ha ziemi z obecnych dzierżaw spółki Top Farms. W spotkaniu zorganizowanym z inicjatywy Solidarności RI, oprócz rolników wzięli udział również przedstawiciele Opolskiej Izby Rolniczej i zarządu firmy Top Farms.

- Przypuszczam, że KOWR chce wpieryw wysondować jak duże jest wśród głubczyckich rolników zainteresowanie gruntami po Top Farms. Okazało się, że jest ono ogromne i póki co popyt jest większy, niż podaż – komentuje Tomasz Ognisty, szef opolskiej Solidarności RI i przedstawiciel izby rolniczej w powiecie.

- Zaoferowane rolnikom 560 ha to raczej słabe ziemie na tle obecnych dzierżaw Top Farms, ale ponad 70 obecnych na sali rolników bez wahania zadeklarowało, że staną do przetargów, jeśli zostaną ogłoszone. Nikt nie kręcił nosem, nikt nie powiedział, że zaczeka na lepszą ziemię. To pokazało, jak wielki jest tutaj głód ziemi - przekonuje działacz.

Według relacji naszego rozmówcy, urzędnicy KOWR przedstawili rolnikom mapy i podziały oferowanych gruntów.

Rolnicy postawili tylko jeden warunek. Chcą od KOWR pisemnych gwarancji, że ci którzy teraz staną do przetargu, nie zostaną wykluczeni z możliwości udziału w kolejnych przetargach na dzierżawy po Top Farms. Dyrektor KOWR ma takie pisemne potwierdzenie przekazać na kolejnym spotkaniu wyznaczonym za tydzień – mówi Tomasz Ognisty.

- Do tego czasu zainteresowani rolnicy mogą oglądać wskazane przez KOWR grunty. Zgodnie z podziałem geodezyjnym jest tam wiele działek kilku i kilkunastohektarowych. Za tydzień mają zostać również przegłosowane decyzje, czy działki mają zostać połączone w większe arealy, czy wystawione na przetarg w obecnie zapisanych granicach – wyjaśnia związkowiec z Opolszczyzny.

Ja się dowiadujemy, dyrektor opolskiego KOWR solennie i wielokrotnie zapewnił też zgromadzonych w głubczyckiej szkole rolników, że wszystkie 10 tys. hektarów użytkowane przez spółkę musi wrócić do zasobu Skarbu Państwa. KOWR wykluczyć miał również definitywnie możliwość tworzenia na tych gruntach ośrodków produkcji rolniczej. Działki zabudowane obiektami inwentarskimi mają być wystawiane na przetargi razem odpowiednim arealem gruntów, umożliwiającym produkcją zwierzęcą...

[Link do pełnego artykułu](#)

[Zamknij >](#)

Koniec z dopłatami do nawozów. Prawie wszystkie wypłacone

Farmer.pl | Autor : Agnieszka Kozłowska | 21.10.2022 | Fot. shutterstock



To już jest koniec... z dopłatami do nawozów. Już niemal wszyscy rolnicy, którzy zostali zakwalifikowani do przyznania pomocy do zakupu nawozów mineralnych otrzymali pieniądze.

Do 31 maja 2022 r. rolnicy mogli składać w biurach powiatowych ARiMR wnioski o dopłaty do nawozów mineralnych innych niż wapno nawozowe i wapno nawozowe zawierające magnez. Po ocenie 427 tys. złożonych wniosków do otrzymania wsparcia zakwalifikowano ponad 418 tys. rolników, a przyznana im kwota pomocy to 2,62 mld zł.

Jak informuje ARiMR, do 20 października 2022 r. przekazano 2,615 mld zł. Pieniądze trafiły na konta 418 tys. gospodarzy.

Wypłatę należności Agencja rozpoczęła 11 lipca 2022 r.

Dlaczego nie wszyscy rolnicy otrzymali dopłaty do nawozów?

Jak przyznaje Agencja, do obsłużenia zostały jeszcze wnioski, które wymagają złożenia wyjaśnień. Im rolnicy szybciej to zrobią tym szybciej dostaną pieniądze.

- Niestety zdarza się też tak, że wysłane przez ARiMR pieniądze wracają do nas, ponieważ rachunek, który podał rolnik, i na który zostały przesłane środki został zamknięty. Prosimy zatem, aby gospodarze upewnili się, że ARiMR posiada aktualny numer rachunku bankowego. Jeżeli nie, zapraszamy do naszych biur powiatowych, gdzie należy zgłosić taką zmianę - zaznacza w komunikacie Agencja.

Wypłata pomocy mniejsza niż wcześniej szacowana

Udzielane dofinansowanie miało zrekompensować wyższe koszty zakupu nawozów nabytych między 1 września 2021 r. a 15 maja 2022 r. Czy zrekompensowało? Na to pytanie, każdy rolnik może odpowiedzieć sobie sam, korzystając z własnych doświadczeń...

O pomoc, na którą musiała zgodzić się sama UE (była to przecież tzw. pomoc wojenna), mógł ubiegać się rolnik, który złożył wniosek o przyznanie dopłat bezpośrednich za 2022 rok. Wysokość wsparcia wyliczano w oparciu o dwustopniowy algorytm.

Po pierwsze, pod uwagę brano określone stawki do hektara: 500 zł dla upraw rolnych (z wyłączeniem traw na gruntach ornych oraz łąk i pastwisk) i 250 zł w przypadku łąk i pastwisk oraz traw na gruntach ornych (z wyłączeniem powierzchni wspieranych w ramach działania rolno-środowiskowo-klimatycznego).

Po drugie, obliczano różnicę w cenach nawozów między 1 września 2021 r. i 15 maja 2022 r., a tymi które obowiązywały od 1 września 2020 r. do 15 maja 2021 r. Po przemnożeniu wyniku przez liczbę ton nawozów zakupionych w pierwszym z wymienionych okresów wyliczano wysokość pomocy.

Po porównaniu obydwu kwot wybierano tę mniejszą – jako właściwą stawkę dofinansowania...

[Link do pełnego artykułu](#)

[Zamknij >](#)